

PROJEKT OZNAKOWANIA I ZABEZPIECZENIA ROBÓT

/ORGANIZACJA RUCHU – CZASOWA/


Przebudowa sieci wodociągowej w rejonie ulicy Staroszkolnej w Bolesławcu

Lokalizacja:

– obręb 0010 Bolesławiec – dz. dr nr 73/4

Inwestor: Przedsiębiorstwo Wodociągów i Kanalizacji Dolina Bobru Sp. z o.o.
ul. Łasicka 17
59 – 700 Bolesławiec

Opracowali: inż. Małgorzata Całusińska


.....
/podpis/

Październik 2025

Karta Uzgodnień

Na podstawie **Ustawy Prawo o Ruchu Drogowym z dnia 20 czerwca 1997** (dz. U. z 2024 poz. 834 z późn. zm.) oraz § 7 ust. 2 pkt. 2 Rozporządzenia Rady Ministra Infrastruktury z dnia 23 września 2003r. w *sprawie szczegółowych warunków zarządzania ruchem na drogach oraz wykonywania nadzoru nad tym zarządzaniem* (DZ. u. z 2021r. poz. 438 tekst jednolity).

R 5321-239/2025

Komenda Powiatowa Policji w Bolesławcu **pozytywnie** opiniuje projekt **czasowej** organizacji ruchu w obrębie drogi powiatowej na czas trwania zadania:

„Budowa przyłącza wodociągowego na działce nr 913/4, w pasie drogi powiatowej nr 2286D ”.

KOMENDANT POWIATOWY POLICJI
w Bolesławcu
z up. NACZELNIK
Wydziału Ruchu Drogowego
Komendy Powiatowej Policji w Bolesławcu

kom. Tomasz Kazimierczuk



Zarząd Dróg Powiatowych w Bolesławcu
ul. Modłowa 8c, 58-700 Bolesławiec, tel. 75/0400725
e-mail: biuro@zdp.boleslawiec.pl

KARTA UZGODNIENÍ

Na podstawie ustawy z dnia 20 czerwca 1997r. Prawo o ruchu drogowym (tekst jednolity Dz.U z 2023 poz. 2029 z późn. zm.) oraz § 7 ust. 2 pkt 1 Rozporządzenia Ministra Infrastruktury z dnia 23 września 2003r. – w sprawie szczegółowych warunków zarządzania ruchem na drogach oraz wykonywania nadzoru nad tym zarządzaniem (Dz.U. z 2021r poz. 438 tekst jedn.):

Gs.410.U.116. 2025

Zarząd Dróg Powiatowych w Bolesławcu opiniuje pozytywnie projekt czasowej organizacji ruchu w pasie drogowym drogi powiatowej nr 2323D ul. Staroszkolna w Bolesławcu dla zadania:

„Przebudowa sieci wodociągowej w rejonie ul. Staroszkolenj w m. Bolesławiec”

27.10.2025

Zastępca Kierownika
Główny Specjalista ds. Dróg
mgr inż. *Tadeusz Prochowski*

Spis treści

I. CZĘŚĆ OPISOWA

1. Podstawa opracowania
2. Cel opracowania
3. Lokalizacja
4. Charakterystyka drogi
5. Przewidywane terminy
6. Przewidywane utrudnienia
7. Zasady ogólne
8. Znaki drogowe
9. Oznakowanie i zabezpieczenie robót wykonywanych w pasie drogowym
10. Wykaz projektowanych znaków drogowych
11. Szczegółowe wytyczne dot. oznakowania pionowego i prowadzenia robót
12. Zmiany w oznakowaniu

II. CZĘŚĆ RYSUNKOWA

1. Plan orientacyjny
2. Oznakowanie i zabezpieczenie robót prowadzonych w pasie drogowym

III. ZAŁĄCZNIKI

1. Decyzja nr Gs.423.207.2025 z dnia 14.08.2025 r. wydana przez Zarząd Powiatu Bolesławieckiego

Część Opisowa

1. Podstawa opracowania

— Obowiązujące przepisy i normatywy:

- ustawa z dnia 20 czerwca 1997r. prawo o ruchu drogowym (tj. Dz.U. 2024 poz. 1251),
- ustawa z dnia 21 marca 1985r. o drogach publicznych (tj. Dz.U. 2025 poz. 889),
- rozporządzenie Ministra Infrastruktury z dnia 3 lipca 2003 roku, w sprawie szczegółowych warunków technicznych dla znaków i sygnałów drogowych oraz urządzeń bezpieczeństwa ruchu drogowego i warunków ich umieszczania na drogach (tj. Dz.U. 2019 poz. 2311 z późn. zm.),
- rozporządzenie Ministra Infrastruktury z dnia 23 września 2003 roku, w sprawie szczegółowych warunków zarządzania ruchem na drogach oraz wykonywania nadzoru nad tym zarządzeniem (tj. Dz.U. 2017 poz. 784),
- rozporządzenie Ministra Transportu i Gospodarki Morskiej z dnia 24 czerwca 2022 roku w sprawie przepisów techniczno-budowlanych dotyczących dróg publicznych (Dz.U. 2022 poz. 1518),
- Decyzja nr Gs.423.207.2025 z dnia 14.08.2025 r. wydana przez Zarząd Powiatu Bolesławieckiego.

— Inwentaryzacja istniejącego oznakowania.

— Mapa zasadnicza 1:500.

2. Cel opracowania

Celem opracowania jest oznakowanie i zabezpieczenie robót prowadzonych w miejscowości Bolesławiec, ul. Staroszkolna w pasie drogowym drogi powiatowej nr 73/4, w związku z ułożeniem sieci wodociągowej. Opracowanie projektu jest niezbędne do ubiegania się o zezwolenie na zajęcie pasa drogowego. Potrzeba uzyskania niniejszego opracowania wynika z rozporządzenia Ministra Infrastruktury z dnia 23 września 2003 roku, w sprawie szczegółowych warunków zarządzania ruchem na drogach oraz wykonywania nadzoru nad tym zarządzeniem (tj. Dz.U. 2017 poz. 784).

3. Lokalizacja

Obręb 0010 Bolesławiec, dz. dr. nr 73/4.

4. Charakterystyka drogi

Droga w miejscowości Bolesławiec - dz. dr. nr 73/4 obręb 0010 jest to droga powiatowa dwukierunkowa o nawierzchni bitumicznej. Wzdłuż jezdni zlokalizowane są zjazdy do budynków. Natężenie ruchu pojazdów w obrębie planowanych robót dla

dz. dr. nr 73/4 jest średnie. Na drogach występuje ruch pojazdów osobowych. Natężenie ruchu dziennego (godz. 6-22) jest wyższe od natężenia ruchu w nocy (godz. 22-6). Prace prowadzone będą w nawierzchni wykonanej z asfaltu.

5. Przewidywane terminy

- wprowadzenie czasowej organizacji ruchu – I połowa stycznia 2026
- przywrócenie starej organizacji ruchu – do końca roku 2026

6. Możliwe zagrożenia i utrudnienia w ruchu drogowym podczas wykonywania prac

Przewiduje się częściowe zajęcie pasa jezdni na odcinkach wykonywania robót związanych z wpięciem przebudowywanej sieci wodociągowej do istniejącego przewodu. Roboty będą prowadzone na działce nr 73/4 (obręb 0010 Bolesławiec).

UTRUDNIENIA

Przewiduje się częściowe zajęcie pasa jezdni na odcinku wykonywania robót związanych z wykonywaniem sieci wodociągowej, co spowoduje utrudnienia w ruchu pojazdów i pieszych – prace obejmują dz. dr. nr 73/4 obręb - 0010 Bolesławiec.

7. Zasady ogólne

Zabezpieczenie i oznakowanie robót prowadzonych w pasie drogowym powinno być dostosowane do utrudnień na drodze, a także zapewnić bezpieczeństwo uczestnikom ruchu oraz osobom wykonującym te roboty. Oprócz znaków drogowych i urządzeń bezpieczeństwa stosuje się dodatkowo zapory drogowe, taśmy ostrzegawcze, pachołki drogowe, tablice kierujące pieszych.

Urządzenia bezpieczeństwa ruchu użyte do zabezpieczenia i oznakowania miejsc robót na drodze powinny być dobrze widoczne zarówno w dzień, jak i w nocy oraz utrzymane w należyłym stanie przez okres trwania robót.

Osoby wykonujące czynności związane z robotami w pasie drogowym powinny być ubrane w odzież ostrzegawczą o barwie pomarańczowej.

Wymiary znaków używanych w związku z robotami wykonywanymi w pasie drogowym muszą być większe niż wymiary innych znaków drogowych tej samej kategorii stosowanych na danej drodze.

Do oznakowania robót stosować wyłącznie znaki drogowe pionowe odblaskowe. Po zakończeniu robót znaki i zabezpieczenia z nim związane należy niezwłocznie usunąć.

8. Znaki drogowe

Miejsce robót należy wygradzić zaporami drogowymi. Zapory drogowe należy umieścić na wysokości 0,9m – 1,1m mierząc od poziomu nawierzchni do górnej krawędzi zapór, przy czym w ustawieniu nie dopuszcza się żadnych przerw wzdłuż zapór. Zapory winny być wykonane z folii odblaskowej.

Znaki drogowe pionowe należy umieścić uwzględniając poniższe uwagi:

- znaki kategorii A, B, C, D należy umieścić na wysokości minimum 2,0m,
- odległość znaku od korony drogi winna być nie mniejsza niż 0,5m,
- odległość znaku należy mierzyć w poziomie od krawędzi drogi do najbliższego skrajnego punktu tarczy znaku,
- do ww. oznakowania należy zastosować jedynie materiały atestowane,
- w celu zabezpieczenia robót używać znaków na folii odblaskowej,
- znak drogowy musi być wykonany w trwale, tarcza winna być przymocowana do konstrukcji wsporczej tak by uniemożliwić jej obrót lub przesunięcie,
- w całym okresie użytkowania znaku znajdujący się na nim symbol lub napisy winny być czytelne i widoczne w całości.

9. Oznakowanie i zabezpieczenie robót wykonywanych w pasie drogowym

Do oznakowania zmiany organizacji tymczasowej należy stosować tylko znaki drogowe odblaskowe „średnie” tzn. ostrzegawcze o długości boku 900 mm, znaki zakazu o średnicy 800 mm i nakazu o średnicy 800 mm oraz znaki informacyjne o długości podstawy 600 mm. Zabezpieczenie robót prowadzonych w poboczu należy dokonać przez wygradzenie miejsca robót zaporami drogowymi U-20a, U-20b, U-20c.

Roboty zostaną przeprowadzone za pomocą wykopu otwartego.

10. Wykaz projektowanych znaków drogowych

1)	A-14	Roboty na drodze	- 3 szt.
2)	A-12b	Zwężenie jezdni - prawostronne	- 2 szt.
3)	A-12c	Zwężenie jezdni - lewostronne	- 1 szt.
4)	U-3d	Tablica prowadząca ciągła w lewo	- wg potrzeb
5)	U-3c	Tablica prowadząca ciągła w prawo	- wg potrzeb
6)	U-20b	Zapora drogowa pojedyncza szeroka	- wg potrzeb

11. Szczegółowe wytyczne dot. oznakowania pionowego i prowadzenia robót

- Przed montażem winny zostać wyznaczone: pikietaż znaku, odległość znaku od krawędzi jezdni/umocnionego pobocza oraz wysokość z mocowania znaku na konstrukcji wsporczej.
- Dopuszcza się następujące tolerancje ustawienia znaków: odchyłka w odległości ustawienia znaku od krawędzi jezdni/ utwardzonego pobocza nie większa niż

- $\pm 5,0$ cm, przy zachowaniu minimalnej odległości umieszczenia znaku zgodnie z Instrukcją dot. znaków drogowych pionowych; odchyłka od pionu nie więcej niż $\pm 1\%$; odchyłka w wysokości umieszczenia znaku nie większa niż $\pm 2,0$ cm.
- Rury do których przytwierdzone będą znaki muszą spełniać wymagania odpowiednich norm; winny być proste, dopuszczalna miejscowa krzywizna nie powinna przekraczać 1,50 mm na 1,0 m długości rury.
 - Materiały użyte na tarczę znaku i lico, ich wspólne połączenie a także sposób wykończenia znaku muszą być w pełni odporne na występujące w normalnych warunkach oddziaływanie chemiczne, oddziaływanie światła, warunki atmosferyczne, zmiany temperatury przez cały okres trwałości określany przez wytwórcę.
 - Konstrukcja wsporcza winna być wykonana tak aby po najechaniu pojazdu na znak ograniczyć do minimum zagrożenie użytkowników pojazd, innych użytkowników drogi oraz terenu do niej przyległego.
 - Tarcza winna być przymocowana do konstrukcji wsporczej tak by uniemożliwić jej obrót lub przesunięcie; przez cały okres użytkowania znaku sposób zamocowania tarczy na konstrukcji wsporczej musi umożliwiać odłączenie tarczy od tej konstrukcji, przy użyciu odpowiednich narzędzi; nie dopuszcza się zamocowania tarczy do konstrukcji wsporczej w sposób poprzez bezpośrednie przeprowadzenie śrub mocujących przez lico znaku. Musi istnieć możliwość łatwej naprawy konstrukcji całego znaku.

12. Zmiany w oznakowaniu

Wprowadzone na czas wykonywania robót oznakowanie, nie zmienia ustalonego porządku, a jedynie ostrzega uczestników ruchu oraz pieszych o występujących utrudnieniach.

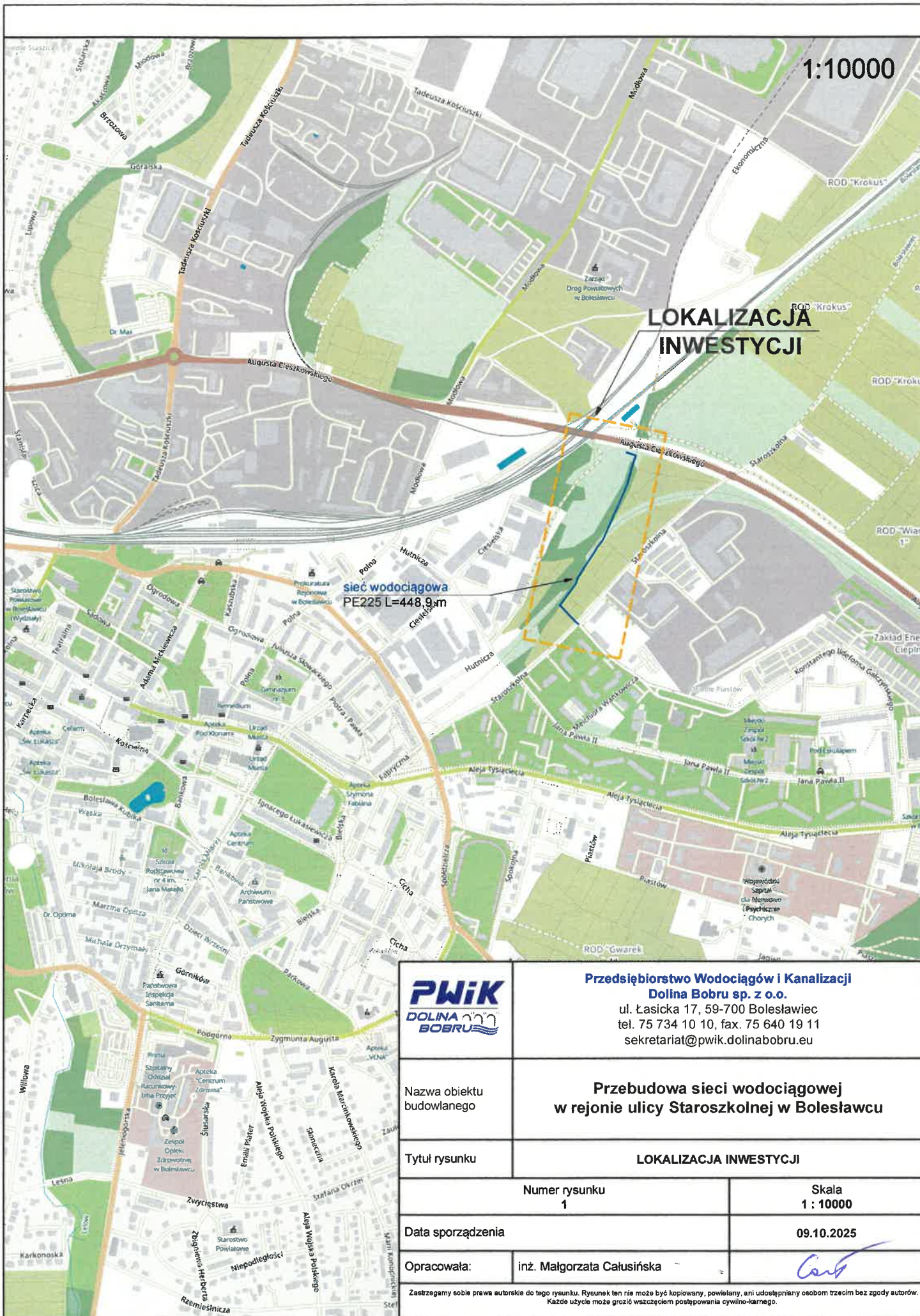
UWAGA: Do oznakowania robót stosować wyłącznie znaki drogowe pionowe odblaskowe!

Opracowała:
inż. Małgorzata Całusińska

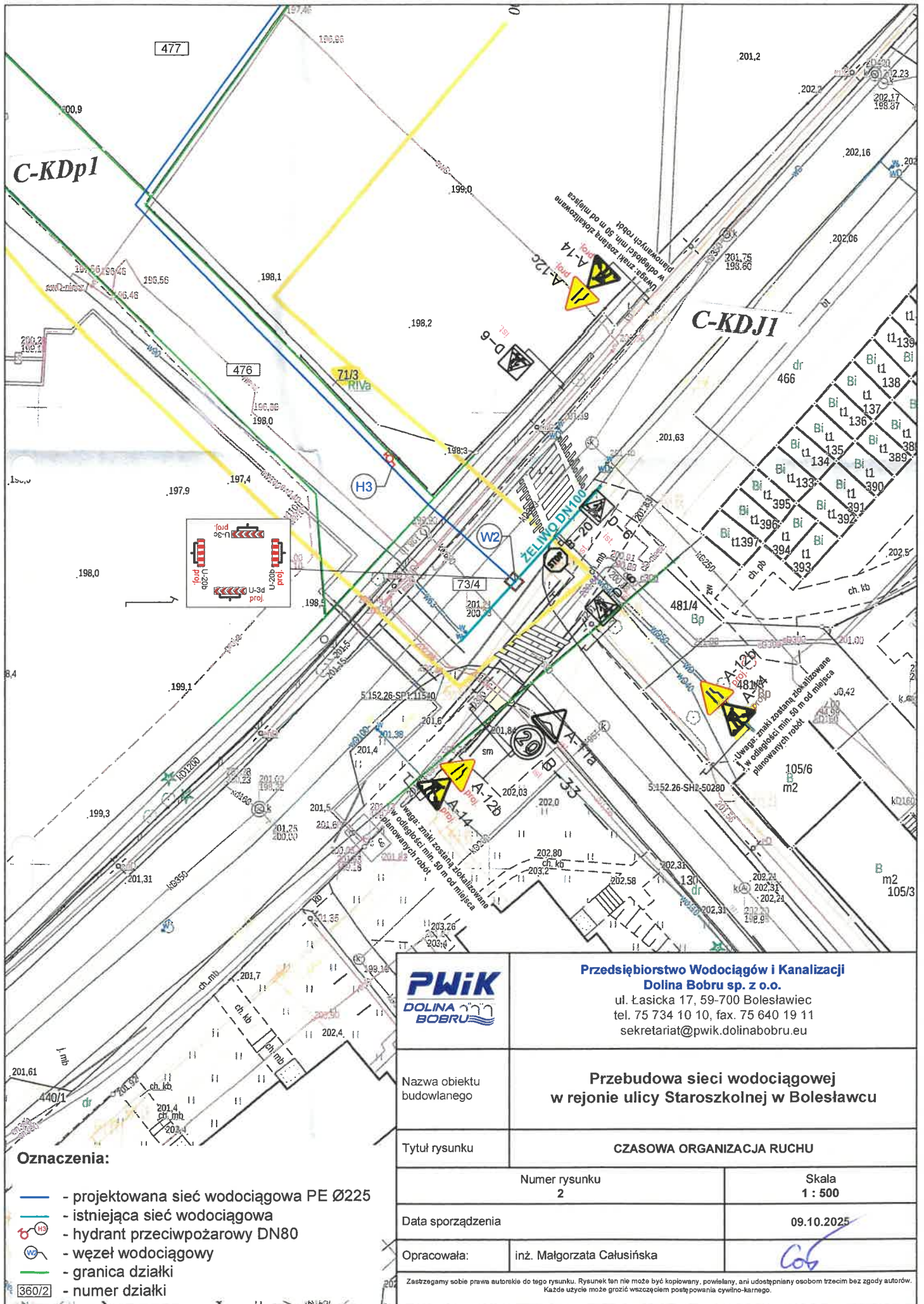


Część rysunkowa

1. Plan orientacyjny
2. Oznakowanie i zabezpieczenie robót prowadzonych w pasie drogowym



	<p>Przedsiębiorstwo Wodociągów i Kanalizacji Dolina Bobru sp. z o.o. ul. Łasicka 17, 59-700 Bolesławiec tel. 75 734 10 10, fax. 75 640 19 11 sekretariat@pwik.dolinabobru.eu</p>	
<p>Nazwa obiektu budowlanego</p>	<p>Przebudowa sieci wodociągowej w rejonie ulicy Staroszkolnej w Bolesławcu</p>	
<p>Tytuł rysunku</p>	<p>LOKALIZACJA INWESTYCJI</p>	
	<p>Numer rysunku 1</p>	<p>Skala 1 : 10000</p>
<p>Data sporządzenia</p>	<p>09.10.2025</p>	
<p>Opracowała:</p>	<p>inż. Małgorzata Całusińska</p>	
<p><small>Zastrzegamy sobie prawa autorskie do tego rysunku. Rysunek ten nie może być kopiowany, powielany, ani udostępniany osobom trzecim bez zgody autorów. Każde użycie może grozić wszczęciem postępowania cywilno-karnego.</small></p>		



Oznaczenia:

- - projektowana sieć wodociągowa PE Ø225
- - istniejąca sieć wodociągowa
- H - hydrant przeciwpożarowy DN80
- W - węzeł wodociągowy
- - granica działki
- 360/2 - numer działki



**Przedsiębiorstwo Wodociągów i Kanalizacji
Dolina Bobru sp. z o.o.**
ul. Łasicka 17, 59-700 Bolesławiec
tel. 75 734 10 10, fax. 75 640 19 11
sekretariat@pwik.dolinabobru.eu

Nazwa obiektu
budowlanego

**Przebudowa sieci wodociągowej
w rejonie ulicy Staroszkolnej w Bolesławcu**

Tytuł rysunku

CZASOWA ORGANIZACJA RUCHU

Numer rysunku
2

Skala
1 : 500

Data sporządzenia

09.10.2025

Opracowała: inż. Małgorzata Całusińska

CoB

Zastrzegamy sobie prawa autorskie do tego rysunku. Rysunek ten nie może być kopiowany, powielany, ani udostępniany osobom trzecim bez zgody autorów. Każde użycie może grozić wszczęciem postępowania cywilno-karnego.

Załączniki

1. Decyzja nr Gs.423.207.2025 z dnia 14.08.2025r. wydana przez Zarząd Powiatu Bolesławieckiego

ZARZĄD POWIATU BOLESŁAWIECKIEGO

ul. Armii Krajowej 12
59 – 700 Bolesławiec

Bolesławiec, dnia 14.08.2025r.

Gs.423.207.2025

DECYZJA

Na podstawie art. 39 ust. 1, 3 ,3a ,4 ustawy z dnia 21 marca 1985 r. o drogach publicznych (Dz. U. 2024 poz. 320), a także art. 104 ustawy z dnia 14 czerwca 1960 r. Kodeks postępowania administracyjnego (t.j. Dz. U. 2024 poz.572) oraz na mocy uchwały Zarządu Powiatu Bolesławieckiego Nr 382/17 z dnia 3 sierpnia 2017 r. dla Kierownika Zarządu Dróg Powiatowych w Bolesławcu w sprawie upoważnienia Kierownika Zarządu Dróg Powiatowych w Bolesławcu do załatwiania wszystkich spraw związanych z wykonywaniem zarządu drogami powiatowymi w tym do wydawania decyzji w sprawach z zakresu rzeczowego zarządcy dróg powiatowych, określonego w art. 20 ustawy z dnia 21 marca 1985 r. o drogach publicznych z późn. zm.

**Przedsiębiorstwo Wodociągów i Kanalizacji
Dolina Bobru Sp. z o.o.
ul. Łasicka 17
59-700 Bolesławiec**

wyrażam zgodę

na lokalizację sieci wodociągowej w pasie drogowym drogi powiatowej Nr 2323D przy ul. Staroszkolnej w m. Bolesławiec dz. nr 73/4 obręb 0010.

1. Przyłącze posadowić zgodnie z projektem.
2. Komory wpięcia wykonać metodą wykopu otwartego.
3. Przejście pod jezdnią DP 2323D przy ul. Staroszkolnej wykonać przeciekiem lub przewiertem sterowanym na głębokości min 1,2 m.
4. Konstrukcję jezdni w miejscu komór odtworzyć na całej szerokości i długości z pełnowartościowych materiałów wraz z podbudową z kruszywa łamanego 0/31,5mm gr. min 15 cm na całej szerokości i po 2m od skrajnych granic wykopu.
5. Pobocza wykonać z kruszywa łamanego frakcji 0/31,5 mm o grubości min 15 cm.
6. Tereny zielone doprowadzić do stanu pierwotnego.
7. W przypadku uszkodzenia punktów osnowy geodezyjnej koszt odtworzenia ponosi inwestor.
8. Zасыpywanie wykopów nie może być prowadzone w okresie mrozów, a roboty ziemne wykonywać według normy PN-S-02205.
9. Niniejsza decyzja jednoznaczna jest z udzieleniem przez Inwestora okresu 72- miesięcznej gwarancji od daty odbioru końcowego na wykonane przez siebie prace. W tym okresie Inwestor zobowiązany będzie do naprawy wszelkich uszkodzeń elementów pasa drogowego, które nastąpią na skutek naruszenia konstrukcji podbudowy i nawierzchni w miejscu prowadzonych prac.
10. Termin, czas trwania i szczegóły realizacji robót ustalić z Zarządem Dróg Powiatowych w Bolesławcu.
11. Zarządca drogi nie ponosi odpowiedzialności za kolizję z urządzeniami obcymi znajdującymi się w pasie drogowym. Lokalizację tych urządzeń ustalić z ich użytkownikami.
12. Niniejsza decyzja **nie jest zezwoleniem na zajęcie pasa drogowego celem wykonania robót.** O wydanie takiego zezwolenia należy wystąpić do Zarządu Dróg Powiatowych w Bolesławcu załączając dokumenty wymagane Rozporządzeniem Rady Ministrów z dnia 1 czerwca 2004 r. (t. j. Dz. U. z 2016 poz. 1264), łącznie z projektem oznakowania i zabezpieczenia robót zaopiniowanym przez Policję oraz zatwierdzonym przez tut. Starostwo.
13. Za zajęcie pasa drogowego i umieszczenie urządzenia obcego w pasie drogowym pobrana będzie opłata przewidziana w uchwale Nr III/35/2024/ Rady Powiatu Bolesławieckiego z dnia 27 czerwca 2024r., w

sprawie ustalenia stawek opłat za zajęcie pasa drogowego (Dziennik Urzędowy Województwa Dolnośląskiego, 2024r., poz. 3748).

14. Decyzja nie dotyczy gruntów prywatnych oraz nieleżących w ciągu dróg powiatowych, na które Inwestor zobowiązany jest uzyskać odrębną zgodę.
15. Niniejsza decyzja **nie jest równoznaczna ze zgodą na inwestowanie w pasie drogowym dla dz. dr nr 73/4 znajdującej się w zarządzie Gminy Miejskiej Bolesławiec**. O taką zgodę należy zwrócić się do Gminy Miejskiej Bolesławiec – w myśl ustawy Prawo-budowlane.
16. Decyzja obowiązuje na okres 3 lat i traci swą ważność w przypadku nie dotrzymania podanych warunków.

Uzasadnienie

Na podstawie art. 107 § 4 k.p.a. odstąpiono od uzasadnienia z uwagi na to, iż niniejsza decyzja w całości uwzględnienia żądania strony.

Pouczenie

Na podstawie art. 39 ust. 3a. pkt. 2 i 3 ustawy o drogach publicznych, przed rozpoczęciem robót inwestor jest zobowiązany do:

- 1) *uzgodnienia z zarządcą drogi, przed uzyskaniem pozwolenia na budowę, projektu zagospodarowania działki lub terenu oraz projektu architektoniczno-budowlanego urządzenia,*
- 2) *uzyskania zezwolenia zarządcy drogi na zajęcie pasa drogowego, dotyczącego prowadzenia robót w pasie drogowym lub na umieszczenie w nim urządzenia,*

Na podstawie art. 127§1a k.p.a. Decyzja wydana w pierwszej instancji, od której uzasadnienia organ odstąpił z powodu uwzględnienia w całości żądania strony, jest ostateczna.



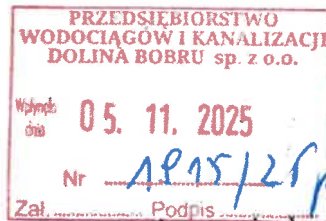
Z upoważnienia
Zarządu Powiatu Bolesławieckiego
mgr inż. Paweł Bednarski
Kierownik
Zarządu Dróg Powiatowych w Bolesławcu

Otrzymują:

1. Inwestor
2. a/a

Sporządziła: E.Slawek –pomoc administracyjna, tel. 075/6469725, e-mail: e.slawek@zdp.boleslawiec.pl

KMT.7120.152.2025



**Przedsiębiorstwo Wodociągów
i Kanalizacji Dolina Bobru Sp. z o.o.**
ul. Łasicka 17
59-700 Bolesławiec

W związku z rozpatrzeniem wniosku w sprawie zatwierdzenia tymczasowego projektu organizacji ruchu w pasie drogowym drogi powiatowej - nr 2323D – ul. Staroszkolna (dz. nr 73/4, obr. 0010) w Bolesławcu oraz działając na podstawie art. 10 ust. 5 ustawy z dnia 20 czerwca 1997 roku - Prawo o ruchu drogowym (Dz.U.2024.1251 t. j.) oraz § 8 ust. 2 pkt.1 rozporządzenia Ministra Infrastruktury z dnia 23 września 2003 r. w sprawie szczegółowych warunków zarządzania ruchem na drogach oraz wykonywania nadzoru nad tym zarządzeniem (Dz. U. 2017.784 t.j.)

zatwierdzam

projekt tymczasowej organizacji ruchu na czas przebudowy sieci wodociągowej w pasie drogowym drogi powiatowej - nr 2323D – ul. Staroszkolna (dz. nr 73/4, obr. 0010) w Bolesławcu.

Zgodnie z § 12 ust. 1 w/cyt. rozporządzenia Ministra Infrastruktury z dnia 23 września 2003 r. jednostka wprowadzająca organizację ruchu zawiadamia organ zarządzający ruchem, zarząd drogi oraz właściwego Komendanta Policji przed terminem jej wprowadzenia, co najmniej na 7 dni lub 24 godziny przed planowanym rozpoczęciem prac w przypadku projektu uproszczonego.

Jednocześnie na podstawie § 8 ust. 7 rozporządzenia Ministra Infrastruktury z dnia 23 września 2003 r. w sprawie szczegółowych warunków zarządzania ruchem na drogach oraz wykonywania nadzoru nad tym zarządzeniem (Dz. U. 2017. 784 t.j.) określam termin ważności zatwierdzonego projektu organizacji ruchu do dnia 31 grudnia 2026 roku.

Niewykonanie powyższego obowiązku powoduje utratę ważności zatwierdzonej organizacji ruchu.

STAROSTA BOLESŁAWIECKI

Tomasz Cichyński

Otrzymują :

1. Adresat.
2. Zarząd Dróg Powiatowych w Bolesławcu.
3. Komenda Powiatowa Policji w Bolesławcu.
4. a/a.

Wyk.: KMT - Ż. Stefańska 75/612-10-10.